



ЕЖЕНЕДЕЛЬНОЕ ИЗДАНИЕ ПО ПРОФИОРИЕНТАЦИИ УЧАЩИХСЯ И НЕ ТОЛЬКО!



№1 (188) 04 Февраля 2021 г.

Читайте наш журнал на сайте
"ЮНЫХ ЯКУТЯН"
www.sakhaedu.ru

ИНТЕНСИВ КУРСЫ ЕГЭ И ОГЭ!!!

Дорогие учащиеся 9 и 11 классов, мамы и папы!
ФДОП СВФУ объявляет набор на Интенсив
подготовку к ЕГЭ и ОГЭ!!!



Для учащихся 11 классов г. Якутска
и пригорода:

- Математика, физика;
- Математика. Повышенный и высокий уровни сложности (13-19задания);
- Информатика и ИКТ;
- Биология, химия;
- История, обществознание;
- Литература, русский язык.

Срок обучения - 3 месяца.

Для учащихся 9 классов
г. Якутска и пригорода:

- Математика
- Русский язык

Срок обучения-2,5 мес.

Только у нас:

- Лучшие преподаватели СВФУ;
- Занятия на удобной платформе zoom;
- Самые доступные цены.

Подробная информация:

сайт: fdop.s-vfu.ru
тел: 49-66-99, +79241677397

МЫ ЖДЕМ ВАС!



ТЕХНИЧЕСКИЙ ИНСТИТУТ (ФИЛИАЛ) СВФУ В Г. НЕРЮНГРИ

ВАШИ ЗНАНИЯ - ВАШ КАПИТАЛ!

БАКАЛАВРИАТ:

- Прикладная информатика (прикладная информатика в менеджменте) (бюджет очно и заочно) - **34 бюджетных места**
- Строительство (Промышленное и гражданское строительство) (бюджет очно) - **18 бюджетных мест**
- Педагогическое образование (с двумя профилями подготовки) (Дошкольное и начальное образование) (бюджет очно и заочно) - **34 бюджетных места**
- Филология (Отечественная филология (русский язык и литература) (бюджет очно) - **8 бюджетных мест**
- Филология (Зарубежная филология (английский язык и литература) (бюджет очно) - **12 бюджетных мест**
- Электроэнергетика и электротехника (Электрооборудование и электрохозяйство предприятий, организаций, учреждений) (бюджет очно и заочно) - **33 бюджетных места**

СПЕЦИАЛИТЕТ:

- Горное дело (Обогащение полезных ископаемых, Маркшейдерское дело) (бюджет очно) - **39 бюджетных мест**



nti.s-vfu.ru

Лицензия №2411 от 29 сентября 2016 года. Серия 90Л01 №0009483 (бессрочно).
Свидетельство об аккредитации №1156 от 13.01.2015 г. серия 90АО1 №0001233 до 13.01.2021 г.

г. Нерюнгри, ул. Кравченко, 16, каб. 309

☎ 8 (41147) 47287

☎ 8-924-866-08-99

✉ nti.zk@yandex.ru

Вузы с 8 февраля вернутся к очному формату обучения



Поведомственные Минобразвуки вузы с нового семестра переходят на очный формат обучения, по согласованию с региональным отделением Роспотребнадзора и с учётом эпидемиологической ситуации в регионе. При этом в вузах должны соблюдаться меры по профилактике распространения COVID-19: термометрия, масочный режим и социальная дистанция. Такой приказ Минобразвуки (есть в распоряжении «Парламентской газеты») вступает в силу 7 февраля.

«Руководителям находящихся в ведении Министерства науки и высшего образования РФ образовательных организаций высшего образования... по согласованию с территориальными органами Роспотребнадзора организовать реализацию образовательных программ в очной форме обучения исходя из санитарно-эпидемиологической обстановки и особенностей распространения новой коронавирусной инфекции (COVID-19) на соответствующей территории субъекта Российской Федерации», — говорится в приказе от 28 января.

Согласно документу, руководители образовательных организаций должны обеспечить меры по профилактике распространения новой коронавирусной инфекции. К таким мерам относятся: размещение антисептиков в холлах, бесконтактная термометрия всех входящих в здание вуза, обработка поверхностей в местах общего пользования с применением дезинфицирующих средств. Также руководство вузов должно осуществлять контроль соблюдения масочного режима и социального дистанцирования.

Документ призван утратившими силу предыдущие приказы ведомств, в том числе приказа от 11 ноября, согласно которому вузы в условиях распространения коронавируса перевели на дистанционное обучение.

Новый приказ вступает в силу с 7 февраля 2021 года. Новый семестр в вузах федерального подчинения начнётся 8 февраля 2021 года.

Источник: ysia.ru

В Якутии образовательные учреждения постепенно переходят на очный формат обучения



В Якутии наблюдается значительное снижение заболеваемости среди детей и педагогов, в связи с чем образовательные учреждения постепенно начинают переходить на очный формат обучения. Речь идет о школах, ССУЗах и вузах. Об этом сообщил вице-премьер республики Сергей Местников, передает ЯСИА.

«По сравнению с ноябрем-декабром прошлого года, по итогам января мы наблюдаем существенное снижение заболеваемости среди детей и работников педагогического состава, что говорит о постепенном улучшении ситуации», — сказал Сергей Местников.

Как он отметил, все дошкольные образовательные учреждения республики сегодня работают в очном формате. Закрыты на карантин детских садов нет.

Что касается общеобразовательных организаций, здесь наблюдается значительное улучшение ситуации. Если в январе из-за низких температур

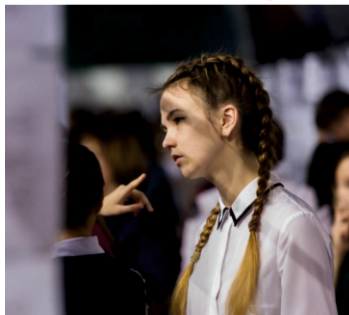
образовательный процесс проходил в дистанционном формате, то с постепенным в феврале дети преимущественно будут обучаться с помещением школ. При этом вице-премьер подчеркнул, что в республике продолжается обучение в смешанном формате. Более половины детей участвую именно в таком формате, часть — в дистанционном формате, часть — очно.

«Учреждения профобразования и вузы на федеральном уровне также начинают постепенный переход на очный формат обучения в учебных заведениях. Так, [организации] профобразования начнут работу с середины февраля, вузы — с марта. Учебный процесс будет проходить с соблюдением всех санитарно-эпидемиологических требований», — добавил Местников.

Вице-премьер также отметил, что в республике продолжается системная работа по вакцинации работников образовательной системы.

Источник: ysia.ru

Якутских школьников знакомят с одним из лучших колледжей республики



Колледж инфраструктурных технологий СВФУ реализует образовательные программы из топ-50 наиболее востребованных в Якутии и России. О новшествах приемной кампании и что предлагает учебное подразделение школьники узнают на онлайн встрече 5 февраля, сообщила ЯСИА в пресс-службе вуза.

КИТ СВФУ входит в топ-10 лучших образовательных организаций на территории Якутии. Качество подготовки студентов колледжа позволяет учебному подразделению ежегодно становиться призерами Национального чемпионата «Абилимпикс» и «WorldSkills Russia» в категории «Молодые профессионалы»,

рассказывает директор Алексей Бессмертный: «Начиная с 2017 года, студенты КИТ завоевывают бронзовые и серебряные медали. Знаковое отличие нашего колледжа от других — по окончании выпускник получает диплом СВФУ».

Колледж реализует девять образовательных программ, наиболее популярная среди них — «Информационные системы и программирование». При поступлении в КИТ учитывается средний балл аттестата, поэтому при его равенстве колледж будет рассматривать баллы по профильным предметам: математике, информатике, а также физике для поступающих на специальность «Сварочное производство». Также в индивидуальных достижениях будет учитываться участие на «WorldSkills Russia Юниоры» по сопутствующим направлениям колледжа.

В рамках профориентационных работ КИТ сотрудничает не только со школами города Якутска, но и республики. Например, представители колледжа встречались с учениками пяти школ: Мегино-Кангаласского, Усть-Алданского, Горного, Вилюйского, Нюрбинского районов. Студенты знакомяли население с колледжем, а также выступали с концертной программой, рассказывает

ответственный по профориентационной работе Андрей Федоров: «После завершения обучения большая часть выпускников продолжает учебу в вузах республики, России. Основными направлениями трудоустройства являются сферы IT, ЖКХ и строительства. Некоторые создадут свой бизнес».

Напомним, что КИТ СВФУ в 2020 году стал победителем конкурса Минпросвещения РФ по направлению «Информационно-коммуникационные технологии» в рамках нацпроекта «Образование». «Мы выиграли грант на создание четырех мастерских по IT-специальностям. Они будут оснащены современным оборудованием. Сейчас идет ремонт, в марте будут объявлены закупки. То, что колледж выиграл этот грант, говорит о высокой результативности учебного подразделения», — заключил Алексей Бессмертный.

Справка

День открытых дверей КИТ СВФУ состоится на площадке Zoom 5 февраля в 15:00. Идентификатор конференции — 545364836, код доступа — 450037.

Источник: ysia.ru

КОМАНДА ВГУЭС РАЗРАБАТЫВАЕТ ФЛАГМАНСКУЮ ПРОГРАММУ ДЛЯ РАЗВИТИЯ КОЛЛЕДЖЕЙ ПРИМОРСКОГО КРАЯ



Во ВГУЭС стартовал третий модуль программы Московской школы управления СКОЛКОВО. Приморский край стал пятым российским пилотным регионом — участником Международной программы Московской школы управления СКОЛКОВО «Управление изменениями в системе профессиональной подготовки для экономики регионов» (РЕГИОН-ПРОФИ). Цель программы — выработка эффективных образовательных моделей подготовки специалистов в соответствии с потребностями быстроизменяющейся экономики.

В программе, которая проходит на площадке «Точка кипения» ВГУЭС, принимают участие семь управленческих команд из ведущих колледжей Приморского края, в том числе сборная команда трех колледжей ВГУЭС: Колледжа сервиса и дизайна, Академического колледжа и Колледжа индустрии моды и красоты.

— Третий модуль посвящен разработке флагманской программы колледжа — программы по новому направлению подготовки, для подготовки специалистов профессий будущего и требующей кооперации с индустриальными партнерами, — комментирует руководитель проектной работы Московской школы управления СКОЛКОВО Даниил Добрынченко. — Такие программы создают новую репутацию колледжу, так как свидетельствуют о том, что в колледже появились востребованные компетенции, позволяющие этому колледжу формировать и выпускать специалистов по актуальным направлениям. Отличительной особенностью флагманских программ, которые мы здесь проектируем, является то, что в технологию подготовки вшивается международный стандарт Ворлдскиллс, уровня medallion, который становится своеобразным стандартом подготовки мирового уровня.

Помимо проектной работы и пленарных заседаний, участников программы ждут выступления спикеров, которые поделятся опытом разработки прототипов моделей флагманских программ: первый проректор Международного института дизайна и сервиса (Челябинск) Максим Усынин, директор Новосибирского открытого колледжа Сергей Чернышев, декан факультета информационных технологий Московского политехнического университета Андрей Филиппович, а также международным опытом формирования таких экосистем, в которых возможно формирование флагманских программ: старший научный сотрудник Федерального института профессионального образования (Германия) Ханнелоре Кресс и директор Института профессионального образования и подготовки (Бразилия) Дионисио Парисе.

Перед слушателями выступают заместитель генерального директора по подготовке кадров Союза «Молодые профессионалы Ворлдскиллс Россия», директора Академии «Ворлдскиллс Россия» Светлана Крайчинская, модератор проектной работы Московской школы управления СКОЛКОВО Сергей Бантос, директор Центра трансформации СКОЛКОВО Ольга Назайкинская.

По итогам третьего модуля программы «РЕГИОН-ПРОФИ» участники ждут пленарное заседание с участием председателя Правительства Приморского края, первого вице-губернатора Приморского края Веры Щербины, заместителя председателя Правительства Приморского края, министра образования Приморского края Натальи Бондаренко, заместителя председателя Правительства Приморского края Константина Шестакова.



СТОИТ ЛИ ПОСТУПАТЬ В ВУЗ ОНЛАЙН ЧЕРЕЗ ГОСУСЛУГИ ?

Автор: Анастасия Зинченко
Эксперт портала, готовит школьников к олимпиадам с 2016 года

В 2020 году на Госуслугах стал доступен суперсервис «Поступление в вуз онлайн». Так ли он хорош — разбираемся в статье.

Способы подачи документов в вуз

В прошлом году правила для абитуриентов поменялись — связи с пандемией вузы перевели процесс приема документов в онлайн. Несомненно, это упростило жизнь тем, кто подавал документы в другой город, ведь им не пришлось тратить ресурсы на дорогу.

Расскажем о существующих на сегодняшний день способах подачи документов:

Способ №1

Документы можно подать через сайт вузов, предварительно заполнив необходимые формы и согласив на обработку персональных данных. Если вы решили подавать документы через сайт вуза, обратите внимание не только на список необходимых документов, но и на то, как их оформлять и куда загружать — схема может отличаться от вуза к вузу.

Вот так, к примеру, выглядит страничка приемной комиссии МГУ:

Центральная приемная комиссия МГУ имени М.В.Ломоносова

Направление личного заявления о приеме на первый курс и необходимых документов в электронной форме

Порядок приема на обучение по образовательным программам высшего образования — программам бакалавриата, специалитета, программы магистратуры (упреждающее приращение Максимальным сроком от 14 октября 2020 года по 14.03.2021 года) на ИСПГ производится в пункте 41 комиссария организационного приема документов, необходимых для поступления, в электронной форме, если такая возможность предусмотрена в вузе.

Для подачи личного заявления о приеме на первый курс и необходимых документов в электронной форме в МГУ имени М.В.Ломоносова необходимо выполнить следующие действия:

- зайти на страницу ИСПГ формы заявления о приеме на первый курс (будет доступна с 20 июня 2019 года), распечатать форму заявления, заполнить форму заявления, сфотографировать заполненную форму заявления (разрешение 300 точек на дюйм) в файл формата PDF;
- создать СГДЭИМИМУ квантифицированную электронную подпись файла формата «*.pdf» или «*.pdf.gz», содержащего личное заявление, с помощью ключа электронной подписи, выданного аккредитованным удостоверяющим центром, и криптографической программы-протокола (на сайте аккредитованного удостоверяющего центра Вы можете ознакомиться на странице URL: zskf.oss.gov.ru/rsa);
- Тем же именем СГДЭИМИМУ прикрепляете документацию в МГУ (электронный вариант, подготовленный в приемном пункте Российской Федерации. Громкая рекомендация на портал госуслуг, который аккредитует государственные удостоверяющие центры России. Проверить правильность подписи своих документов СГДЭИМИМУ квантифицированную электронную подпись подписать заявления могут на странице URL: zskf.oss.gov.ru/rsa; выбрать Подписание заявления ИСПГ — электронного формата, ИСПГ — специализация в формате РКСИМВ, загрузить файл, ввести перепроверочный цифровой код и нажать кнопку «Готово».

Направление заявления ИСПГ

- ...электронный документ ИСПГ в формате РКСИМВ
- ...электронный документ ИСПГ в формате РКСИМВ
- ...электронный документ ИСПГ в формате РКСИМВ

А вот так можно подать документы через сайт РГУ:

Поступление в Приемную комиссию 2015 в электронном формате

РГУ предусматривает возможность приема заявлений и необходимых документов в электронной форме по адресу электронной почты rsim@rgu.ru (кроме подачи документов на места по квоте с особыми правами, по квоте целевого приема, а также при поступлении без вступительных испытаний по результатам олимпиад, так как в этих случаях подается сразу оригинал документов об образовании).

При подаче документов по электронной почте абитуриент направляет в Приемную комиссию РГУ сканированные копии следующих документов:

- заявление на каждое направление подготовки или специальности (заявления 2 формы заполняются; обязательно проставляется все подписи; в одном заявлении можно указать разные профили образовательных программ, формы и условия обучения — бюджет, договор, очно, очно-заочную, заочную);
- паспорт (каждая первая страница и страница с регистрацией);
- документ об образовании (все страницы с присвоением ссылок);
- документы, подтверждающие наличие индивидуальных достижений;
- медицинская справка по форме ОБУ (требуется только на направление подготовки «Психолого-педагогическое образование» (бакалавриат и магистратура) и специальность «Психология и психология девиантного поведения»;
- заявление о согласии на обработку персональных данных;
- заявление о согласии на зачисление на платной основе (если Вы отметили в заявлении участие в конкурсе на платные места)

Документы, выполненные на иностранном языке, представляются с переводом на русский язык, заверенным в установленном порядке (кроме документов, выданных лицам, постоянно проживающим в Крыму).

Документы, направленные абитуриентом по электронной почте, рассматриваются только при их поступлении в РГУ не позднее сроков завершения приема документов, установленных Приемными комиссиями в РГУ на 2015 год.

Уважаемые абитуриенты! Будьте внимательны!

Не полностью оформленные комплекты документов не регистрируются и пришедшие их абитуриенты не допускаются до участия в конкурсе.

Список лиц, подавших документы по электронной почте, с указанием сведений о приеме или о принятии отказа в приеме документов, размещается на сайте РГУ.

Способ №2

Вузы также дают возможность лично принести документы в приемную комиссию или послать их почтой на указанный адрес. Вот так предлагают подавать документы в МГУ им. Н. Э. Баумана:

Для поступления в МГУ им. Н. Э. Баумана, г. Москва

Приним документов осуществляется с 19 июня по 25 июля

Уважаемые абитуриенты!

Вы можете подать свои документы через операторов почтовой связи (службы курьерской экспресс-доставки) письменно с описью вложения, выслать их в адрес Приемной комиссии МГУ им. Н. Э. Баумана

(109005, г. Москва, 2-й Бауманский ул., д.Б.8, стр.1), Приемная комиссия МГУ им. Н.Э. Баумана

248002, г. Калуга, ул. Вокзальная, д.2, Приемная комиссия Калужского филиала МГУ им. Н.Э. Баумана

141006, Московская обл., г. Мытищи, 1-я Институтская ул., д.1, Приемная комиссия Мытищинского филиала МГУ им. Н.Э. Баумана).

Также Вы можете указать, указанные ранее направления подготовки и специальности по 25 июля отправить через оператор почтовой связи новое заявление №2 в другом и участии в конкурсе с обязательным указанием в нем в первом верхнем углу первоначальной для заполнения приемной комиссии своего регистрационного номера.

Поступление на 1-4 курс МГУ им. Н.Э. Баумана производится в приемную комиссию следующие документы:

- Заявления на имя Ректора о приеме документов, об участии в конкурсе (выбираете для обучения направление подготовки и специальность, указываются в Заявлении и в приемном для абитуриента порядке) и о зачислении;
- предоставить копию паспорта (разрешить 2 и 3 с лицевым фото);
- составить данные о документе, по которому сдается ЕГЭ (если он отличается от паспорта);
- согласие на обработку персональных данных;
- оригинал документа установленного образца об образовании **и/или его копии;**
- копии диплома **подтверждает или признает олимпиад школьников** (распечатанные с сайта Российского союза олимпиад школьников), дающие особые права на прием без вступительных испытаний или на участие в конкурсе с максимально возможной оценкой в 100 баллов по рейтингу, соответствующему профилю олимпиады.

Способ №3

В 2020 году Правительство РФ запустило для абитуриентов суперсервис «Поступление в вуз онлайн»:

госуслуги

1 МЛН абитуриентов подаст документы в вузы за год

1 час для подачи документов в вузы**

1200 ВУЗов доступны для выбора**

В чем поможет суперсервис

- Выбрать перспективную профессию**: Подбор востребованных на рынке труда профессий, специальностей по трудоустройству и зарплатам выпускников из разных вузов
- Выбор вуза и подача документов**: Сравнение образовательных программ вузов, определение актуальных баллов ЕГЭ и подача документов в любой вуз России, не выходя из дома
- Испытания**: Дополнительные вступительные испытания онлайн. Электронная подача и рассмотрение приложений
- Следить за местом в списке**: Онлайн-мониторинг своего рейтинга в списке поступающих. Согласие на зачисление онлайн

Страница суперсервиса «Поступление в вуз онлайн» на Госуслугах

Это был пилотный запуск, поэтому разработчики внимательно следили за всеми этапами:

“

Абитуриенты следят за конкурсом из дома, а о результатах зачисления узнают из уведомления на телефоне. Не надо посещать вузы и изучать их сайты — суперсервис отправит документы для зачисления и покажет место в рейтинговых списках

Так процесс описан на Госуслугах

Пандемия и запуск сервиса — совпадение? Не думаем. Сервис разрабатывался задолго до того, как мир охватил COVID-19, но в 2020 году он стал актуальным как никогда.

Как происходит процесс поступления в вуз онлайн через суперсервис Госуслуг?

Чтобы найти на Госуслугах суперсервис, нужно:

1. Зарегистрироваться на сайте;
2. Зайти в личный кабинет;
3. Найти в профиле отдел «Все услуги» и через него перейти в окошко «Образование»;
4. Нажать на «Поступление в вуз»;
5. В графе «Подача документов в вузы» нажать на ссылку «через «Поступление в вуз онлайн» на Госуслугах».
6. Выбираем вузы. По правилам абитуриент может выбрать не более 5 вузов. На портале это делать удобно, так как все вузы находятся в базе Госуслуг, а выбранные учебные заведения отображаются в одном окне. В графе каждого вуза написано, сколько бюджетных и платных мест, какие ЕГЭ необходимы для поступления. То есть вся информация в одном месте — удобно!
7. Собираем основные документы. Сервис Госуслуг автоматически формирует пакет документов, необходимых для поступления (на основе данных цифрового профиля абитуриента). Вероятность ошибки ниже, а значит, шансы на поступление повышаются. Однако при подаче заявки необходимо подтвердить баллы, полученные за ЕГЭ (это делается с помощью нажатия на кнопку «Подтвердить»);
8. Те документы, которые профиль Госуслуг не содержит, можно прикрепить самостоятельно. Это все документы, связанные с получением дополнительных баллов — сертификаты олимпиад и дипломы.
9. После подачи заявки Госуслуги обещают прислать подтверждение о приеме документов из учебных заведений в течение часа. Здесь же абитуриент может отслеживать место в рейтинге вуза, каждое изменение в котором сопровождается уведомлением.
10. Когда документы поданы и уведомления о приеме документов вузами получены, можно выбирать тот, в котором абитуриент планирует учиться. Как только вуз будет выбран, автоматически сформируется согласие на зачисление в вуз. В этом случае портал сам информирует остальные вузы об отказе абитуриента от поступления. То есть нет

необходимости делать это самостоятельно через сайты вузов. В конце абитуриент получает уведомление о зачислении.

Подать или не подавать — вот в чём вопрос

В начале сентября 2020 года Минкомсвязи РФ рассказало о результатах работы сервиса:

“

В рамках суперсервиса «Поступление в вуз онлайн» возможностью подать документы через Единый портал государственных и муниципальных услуг для зачисления в российские вузы в 2020 году воспользовались более 20 тыс. абитуриентов, подав около 70 тыс. заявлений. С момента запуска суперсервиса в нем приняли участие 54 вуза.

Замглавы Минкомсвязи РФ Олег Качанов

А что думаем мы сами? Давайте подытожим всё вышесказанное.

О плюсах поступления в вуз онлайн через суперсервис Госуслуг:

Госуслуги хранят документы абитуриента в одном месте, а значит, не придется по несколько раз вбивать паспортные данные.

Портал позволяет сэкономить время и нервы: заявления формируются автоматически, а обо всех изменениях в статусе абитуриента приходят уведомления.

О минусах:

Сервис находится в пилотной версии и может давать сбои. Лучше перестраховаться и уточнить при подаче заявки у вуза, получила ли приемная комиссия документы.

К сервису подключены не все вузы, что сокращает на данном этапе его возможности. Но в оправдание можем сказать, что все топовые вузы уже точно включены в список «избранных», а ещё обещают, что с каждым годом количество вузов, подключенных к сервису, будет увеличиваться.

Заявление можно подать только на бюджетную форму обучения.



ООО "ПИТРС" - ЛАУРЕАТ КОНКУРСА
«ЛУЧШИЕ ТОВАРЫ И УСЛУГИ - ГЕММА»
2013, 2015, 2016, 2018



ПИТРС

СУВЕНИРНО-ПОЛИГРАФИЧЕСКАЯ КОМПАНИЯ

ул. Октябрьская 1/1
39-00-93 • 39-00-94
8-914-278-35-57
pitr_s_ykt

ПРИНИМАЕМ ЗАКАЗЫ: НА СУВЕНИРЫ К ВЕСЕННИМ ПРАЗДНИКАМ ИЗГОТОВЛЕНИЕ ФЛАГОВ, ФЛАЖКОВ, ТРАНСПАРАНТОВ, ШЕЙНЫХ ПЛАТКОВ

СУВЕНИРНАЯ И НАГРАДНАЯ ПРОДУКЦИЯ

- сувениры
- коробки для бутылок
- календари
- шкатулки
- топперы
- наградная продукция из оргстекла
- кубки от 600 руб
- медали
- значки от 42 руб
- грамоты
- дипломы от 60 руб
- выпеллы
- выпускные ленты

НАНЕСЕНИЕ ИЗОБРАЖЕНИЙ, ЛОГОТИПОВ, ТЕКСТОВ

- футболки от 250 руб (от 1 дня)
- тарелки от 800 руб (от 2 дней)
- кружки от 400 руб (от 2 дней)
- флешки (на вашей) от 70 руб
- шейные платки с логотипом
- флаги

ВЫШИВКА

- шевроны
- футболок
- бейсболок
- флажках
- выпеллах
- фартуках
- полотенцах от 300 руб

ПОЛИГРАФИЯ

- курсовые
- дипломные
- переплёт
- визитки
- открытки
- листовки
- наклейки
- наклеек на бутылки
- пригласительные
- календари

ПЕЧАТЬ формат А4
• цветная
• чёрно-белая

ШИРОКОФОРМАТНАЯ ПЕЧАТЬ

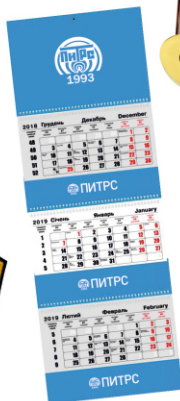
- интерьерная
- афиши
- постеры
- плакаты
- чертежи

ГРАВИРОВКА НА:

- флешках
- медалях
- грамотах
- кружках
- кубках

ИЗГОТОВЛЕНИЕ ПЕЧАТЕЙ И ШТАМПОВ

изготовление
• резинки от 456 руб.
• корпуса от 190 руб.





МИР СЛУХА

ИСТИИ ЭЙГЭТЭ



Мы рады предложить вам модели слуховых аппаратов лучших мировых производителей, а также батарейки №13; 675; 312; 10, вкладыши всех номеров и средства по уходу за слуховым аппаратом.

Диапазон представленных у нас цифровых аппаратов, от простых 3 канальных до совершенных 15 канальных.

Каждый из них по-своему решает проблему снижения слуха. И конечно, чем выше технические возможности слухового аппарата и больше каналов, тем он лучше справляется с акустической ситуацией в жизни.

СОВРЕМЕННЫЕ ЦИФРОВЫЕ СЛУХОВЫЕ АППАРАТЫ ИМЕЮТ АККУРАТНЫЙ ВНЕШНИЙ ВИД И СПОСОБНЫ:

- Выделять голос нужного собеседника из множества других голосов и изокружающего шума;
- Слышать самые разнообразные звуки, которые человек, длительное время не слышал и уже забыл: пение птиц, шорох осенней листвы под шум дождя и журчание ручья и т.д.;
- Обеспечить максимально точную настройку под индивидуальную потерю слуха пациента, так как имеют, несколько независимых каналов.
- Вы можете носить слуховой аппарат, не замечая его, настолько естественно он воспроизводит звуки;
- Современные аппараты умеют подавлять свист и шум.



**КОНСУЛЬТАЦИЯ, ПОДБОР И НАСТРОЙКА АППАРАТА БЕСПЛАТНО.
ТАК ЖЕ ПРЕДЛАГАЕМ ПОДАРОЧНЫЕ СЕРТИФИКАТЫ:
ПОДАРОК ДЛЯ ВАШИХ РОДНЫХ И БЛИЗКИХ!**

**Мы ждем Вас по адресу: г. Якутск, ул. Хабарова, 19
(вход в центре здания со стороны дороги)**

Запись по телефонам: 8 (4112) 70-70-54 и 8 (4112) 70-50-47

Работаем с 9:00 до 18:00, в субботу с 10:00 до 15:00